

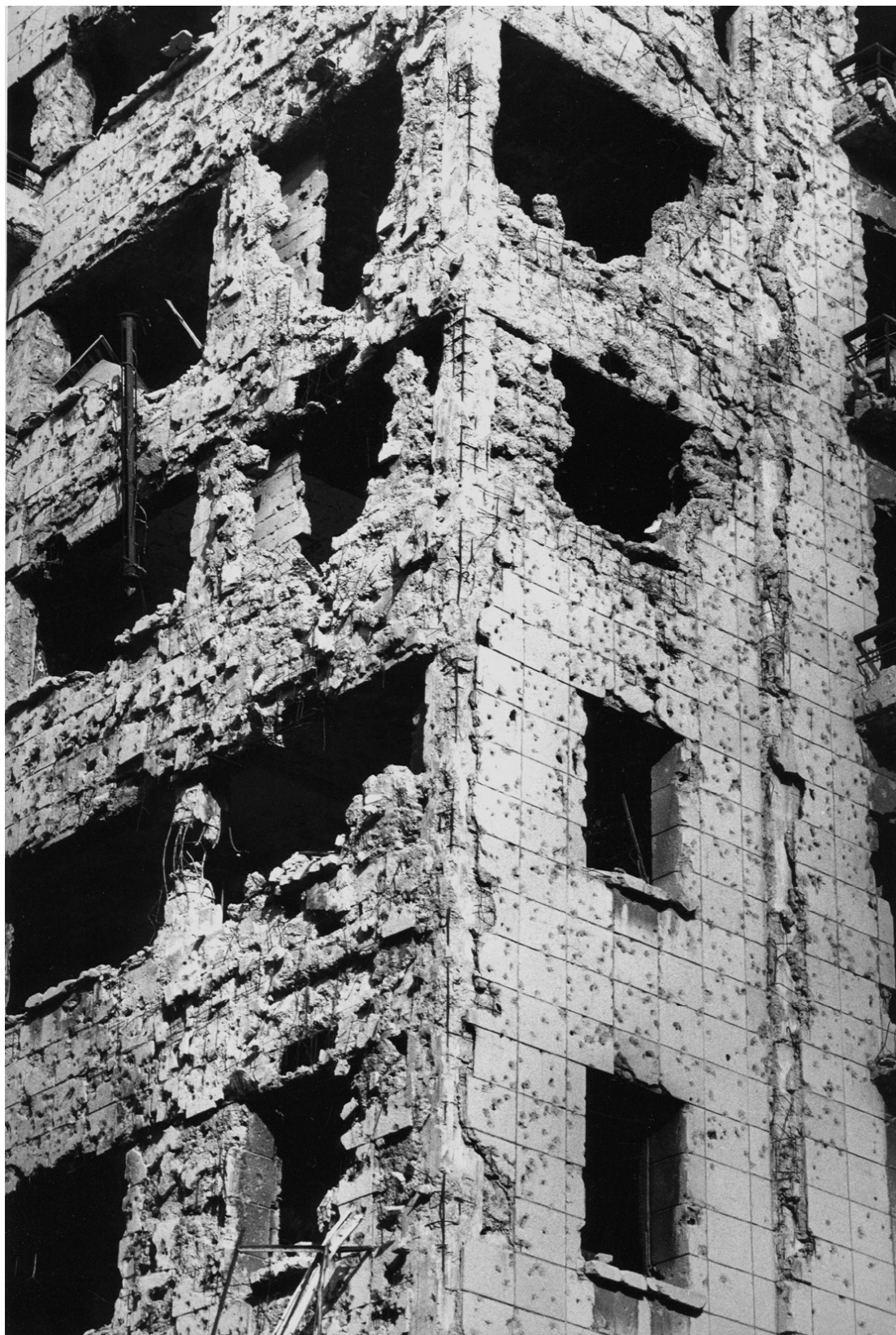
Lärarhandledning

Sophie Ristelhueber

Hasselblad Award 2025

11 oktober 2025 – 18 januari 2026

Hasselblad Center



Innehållsförteckning

- s.2 Till dig som undervisar
- s.3 Hasselbladstiftelsen & Hasselbladpriset
- s.4 Sophie Ristelhueber
- s.6 Spår
- s.8 Kropp och yta
- s.10 Gräns och motstånd
- s.12 En samtalsguide för dig som besöker utställningen
- s.13 Anteckningar

Framsida:

Beirut, photographs

(Rue Bechara-el-Khoury)

© Sophie Ristelhueber

Till dig som undervisar

Det här materialet kan användas som förberedelse inför, under eller efter ett besök i utställningen *Sophie Ristelhueber Hasselblad Award 2025* och riktar sig till dig som arbetar med unga som är 14 år och äldre. Handledningen lyfter fram tre teman som introducerar centrala aspekter av Sophie Ristelhuebers konstnärskap. Genom dessa teman presenteras nyckelbegrepp inom samtida konst och fotografi som hjälper elever att fördjupa förståelsen av hennes bildvärld. Materialet innehåller även praktiska övningar med avstamp i verken.

Hasselbladstiftelsen erbjuder kostnadsfria visningar och skollektioner för grundskolor och gymnasieskolor. Du kan boka en sådan visning genom att skicka en förfrågan till visning@hasselbladfoundation.se.

Inför ett besök

Inför ett besök i utställningen kan du som lärare gå igenom innehållet i denna lärarhandledning. Besöket kan med fördel även förberedas genom att tillsammans med eleverna gå igenom valda delar i lärarhandledningen.

Under ett besök

Om du besöker utställningen tillsammans med en av våra pedagoger kan du vid din bokning meddela om det finns några särskilda önskemål i samband med ert besök. Du kan också informera inom vilket skolämne besöket ska ske. Pedagogen kan då anpassa visningen efter det ni arbetar med.

Efter ett besök

Efter ert besök finns möjlighet till fördjupning av utställningen med hjälp av diskussionsfrågor och övningar som finns i denna lärarhandledning. Du som lärare avgör naturligtvis själv hur du vill använda materialet.

Emma Botin

Intendent för förmedling

0709-28 19 08

emma.botin@hasselbladfoundation.org

Hasselbladstiftelsen



*Victor Hasselblad i Råö med
tre Hasselbladkameror.
Okänd fotograf, 1957.*

Om Hasselbladstiftelsen och Hasselbladspriset

Hasselbladstiftelsen

Victor och Erna Hasselblad byggde tillsammans upp ett kameraföretag på 1940-talet och utvecklade världens första mellanformatskamera. Den höga bildkvaliteten var viktig när NASA valde att använda Hasselbladkameran på 1960-talet. Med hjälp av den såg vi månen – men även jorden – som vi aldrig sett den förr. Under 1970-talet sålde Erna och Victor kameraföretaget.

Hasselbladstiftelsen bildades och i den förenas parets engagemang för fotografi, natur, vetenskap. Stiftelsens syfte är att stödja forskning och undervisning inom fotografi och naturvetenskap. Detta görs bland annat genom den fotografiska forskningen och utställningsverksamheten som bedrivs på Hasselblad Center. En viktig del av stiftelsens arbete är det årliga utdelandet av det internationella Hasselbladspriset i fotografi.

Hasselbladspriset

Hasselbladstiftelsens internationella pris i fotografi Hasselbladspriset är ett internationellt pris i fotografi och anses vara världens mest prestigefyllda. Hasselbladspriset tilldelas en fotograf som blivit erkänd för "framstående fotografisk gärning", i enlighet med Erna och Victor Hasselblads testamente. Den som får priset kan vara en person som har gjort banbrytande insatser inom fotografi, har haft en avgörande betydelse för yngre generationer av fotografer, genomfört flera internationellt betydande fotografiska projekt och fortsatt att utvecklas konstnärligt.

För närvarande består priset av 2 000 000 kronor, en guldmedalj och ett diplom. Pristagaren tillkännages vanligtvis den 8 mars, på Victor Hasselblads födelsedag. Senare samma år öppnar en utställning med pristagarens verk i Hasselblad Center.



Portrait Sophie Ristelhueber
Photo: Léa Crespi

Sophie Ristelhueber Hasselblad Award 2025

Den franska fotografen Sophie Ristelhueber är årets mottagare av Hasselbladpriset 2025, ett av världens största fotografipriser. Hon är den 45:e konstnären som får priset och uppmärksammas med en utställning på Hasselblad Center i Göteborg.

Hon har fotograferat på platser som Libanon, Kuwait, det forna Jugoslavien, Irak och Västbanken, men också i mer personliga miljöer, som sitt eget barndomshem. I båda fallen handlar det om att se minnen och spår: ett sår i ett landskap, ett ärr på en kropp eller en sliten matta som vittnar om tidens gång.

Även om det sällan finns människor i hennes bilder, känns deras närvaro alltid starkt. Genom detaljer som ärr, kulhål eller förstörda byggnader berättar hon om hur våld och tid lämnar märken både i världen och i oss.



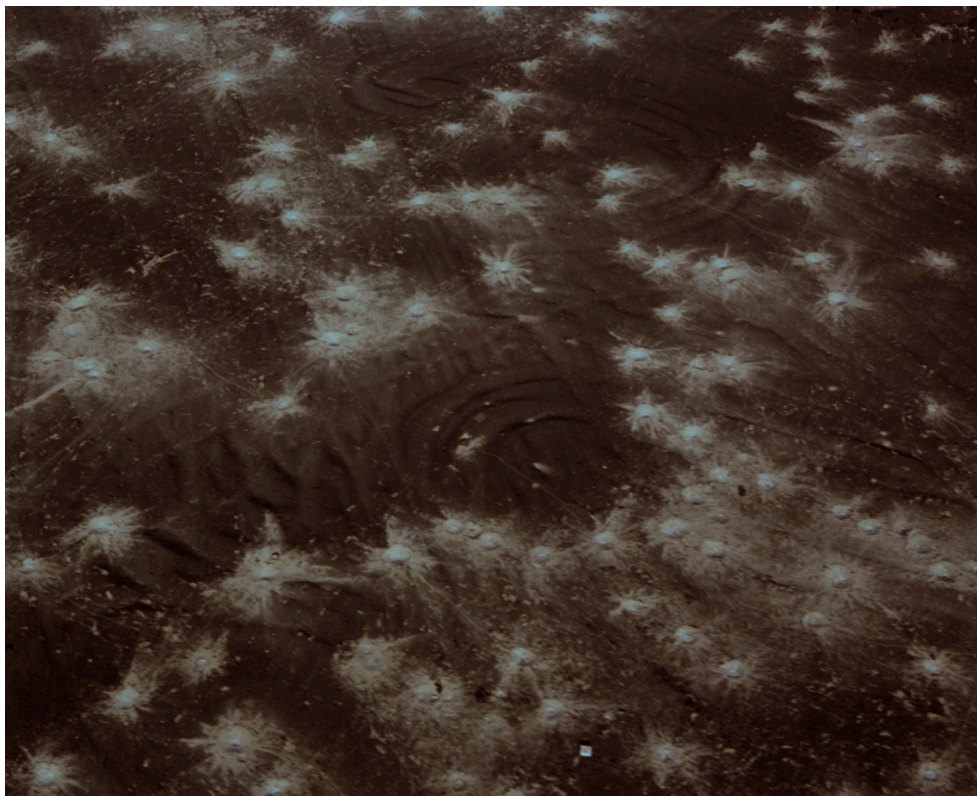
Installationsbild från utställningen
*Sophie Ristelhueber Hasselblad
Award 2025* på Hasselblad Center
Foto: Cecilia Sandblom

Utställningen på Hasselblad Center

Utställningen är Ristelhuebers första stora utställning i Skandinavien och visar elva centrala verk ur hennes konstnärskap. Här visas tidiga serier som *Beirut, photographs* (1984), den uppmärksammade *Fait* (1992), och det nyare verket *What the Fuck!* (2024).

Ristelhuebers fotografier brukar kopplas till något som kallas *aftermath photography*, ett sätt att skildra konsekvenserna av händelser, snarare än händelserna själva. Dock pekar hennes bilder bortom en simpel tidslinje eftersom de visar hur krigets spår och trauman fortfarande är aktuella. Hennes fotografier kan påminna om forensiska undersökningar, men de är samtidigt poetiska och öppna för tolkning.

Genom sina bilder uppmanar Sophie Ristelhueber oss att tänka kring hur bilder kan bära minnen, trauma och tid och hur varje märke, spricka eller sår kan bli början på en berättelse.



Fait #3, 1992
© Sophie Ristelhueber

Spår

Fotografiet har ofta setts som ett spår av verkligheten, som ett avtryck av något som verkligen har funnits framför kameran. Inom konstfotografin har denna idé utvecklats till en undersökning av vad bilder kan vittna om, även när det som skildras inte längre finns kvar. I stället för att dokumentera händelser väljer många konstnärer att fotografera det som finns efteråt: rester, fragment, avtryck.

Sophie Ristelhueber arbetar på detta sätt. Hon söker inte spektakulära motiv, utan fotograferar spår av mänsklig närvaro och våld, som kulhål i väggar, söndertrasad jord, ärrad hud eller trasiga vägar. I serien *Beirut, photographs* (1984) riktar hon kameran mot stadens skadade byggnader efter inbördeskriget i Libanon. I stället för människor ser vi fasader som liknar kroppar, med sprickor och sår som vittnar om förstörelsen. I *Fait* (1992) fortsätter hon denna metod genom att fotografera märken i öknen efter Gulfkriget, som kratrar och andra spår som både är konkreta bevis och symboliska tecken på minne, trauma och tid.

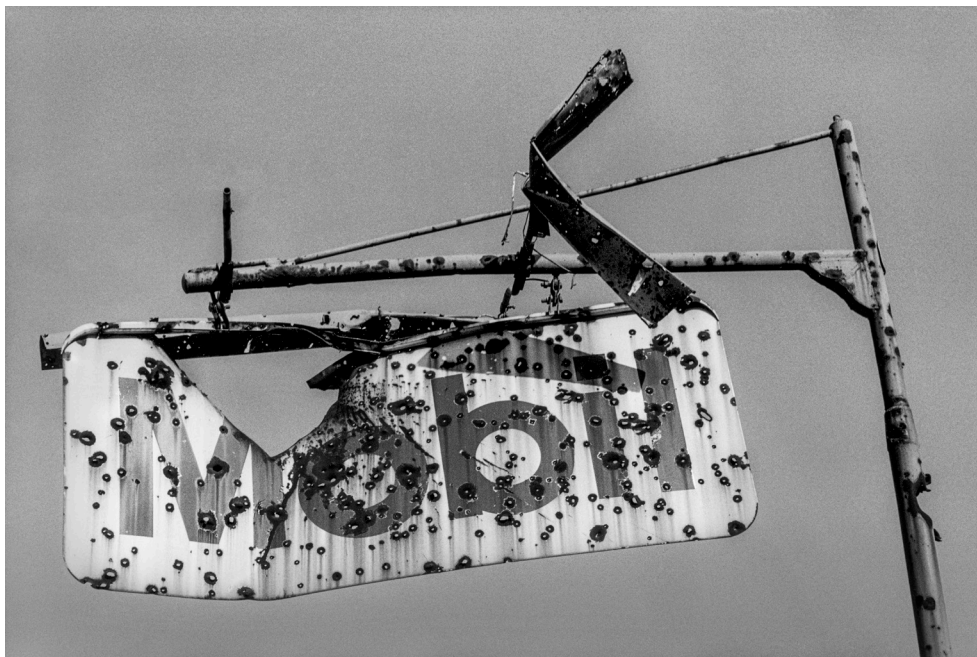
Hos Ristelhueber blir spåret en form av berättelse: inte en direkt skildring, utan en bild av det som finns kvar när en händelse tagit slut men konsekvenserna kvarstår.

Fundera

→ Vad kan ett spår berätta och vad kan det inte berätta?

→ Hur påverkas du av bilder där människorna saknas men deras handlingar syns?

→ Finns det spår av historia eller tid i din egen närmiljö?



Beirut, photographs (Mar Elias)
© Sophie Ristelhueber

Övning: Spår i min närmiljö

Syfte:

Undersök hur fotografi kan visa spår av mänsklig närvaro, tid och förändring utan att visa själva människan.

Gör så här:

1. Gå ut i din närmiljö och leta efter spår av något som visar att någon har varit där eller att något har hänt.

Det kan vara slitna ytor, repor, skräp, rost, växter som tagit över eller något som gått sönder, men även avtryck efter sko, fordon med mera.

2. Fotografera 3–5 motiv. Försök hitta detaljer som berättar utan att visa människor.

3. Välj ett av dina fotografier och skriv 3–4 meningar:

→ Vad visar bilden?

→ Vilket slags spår är det?

→ Vad kan bilden berätta och vad lämnas osagt?

Reflektera tillsammans:

→ Vad är ett spår i en bild?

→ Hur påverkas berättelsen när människan inte syns?

→ Är din bild dokumentär, poetisk eller något mittemellan?



Kropp och yta

Every One #13, 1994
© Sophie Ristelhueber

Fotografi handlar inte bara om att se, utan också om att känna med blicken. Ibland kan man nästan uppleva en bild med kroppen, som om ögonen kunde känna ytan. Strukturer, mönster och material blir då lika viktiga som motivet i sig.

Sophie Ristelhuebers bilder bjuder ofta in till denna typ av läsning. I *Every One* (1994) fotograferar hon närbilder av ärr och operationssår, som påminner om landskap fotograferade ovanifrån. I *Beirut, photographs* (1984) blir stadens söndertrasade fasader till en slags kroppslig yta som påminner om hud märkt av tid, krig och sår, där sprickor och kulhål liknar ärr och skador. I *Fait* ser vi på liknande sätt hur bombkratrar och diken i öknen kan tolkas som ärr i jordens hud. Denna parallell mellan kropp och landskap återkommer i flera av hennes verk där terrängen framstår som en levande, sårbar kropp, och huden som ett landskap med egna stigar och sprickor.

Ristelhuebers sätt att arbeta med yta, skala och struktur gör att hennes bilder får en nästan skulptural känsla. De får oss att titta långsamt, att läsa ytor som minnesbärare och att uppleva fotografiet med både ögon och känsel.

Fundera

- Kan en bild kännas fysisk trots att man inte kan röra den?
- På vilka sätt kan en kropp och ett landskap likna varandra?
- Hur påverkas din tolkning när du ser något på mycket nära håll eller långt ifrån?



Fait #20, 1992
© Sophie Ristelhueber

Övning: Kropp och yta

Syfte:

Utforska hur fotografi kan fånga det taktila och kroppsliga genom ytor som bär spår av beröring, tid och känsla.

Gör så här:

1. Leta efter ytor som påminner om hud, kropp eller något levande till exempel väggar, tyger, mark, rost eller växter.

Gå nära med kameran så att detaljer och strukturer framträder tydligt.

Fundera på hur ljus och skugga påverkar bildens känsla.

2. Fotografera 3–5 motiv.

3. Välj ett av dina fotografier och skriv 3–4 meningar:

→ Vad ser du?

→ Hur känns ytan om du föreställer dig att röra vid den?

→ Vilken stämning eller berättelse finns i bilden?

Reflektera tillsammans:

→ Kan en bild kännas fysisk?

→ Hur påverkar skalan (nära/fjärran) hur du upplever motivet?

→ Vad händer när ytan blir viktigare än motivet?



Gräns och motstånd

WB #24, 2005
© Sophie Ristelhueber

I fotografi kan en gräns vara både något vi kan se, som ett staket eller en vägg, och något osynligt, till exempel skillnaden mellan människor, platser eller upplevelser. Många konstnärer använder kameran för att undersöka hur gränser skapas, och vad som händer när man försöker ta sig över dem.

Sophie Ristelhueber har i flera verk skildrat platser där konflikter har delat människor och landskap. I serien *WB* (2003–2004) fotograferar hon vägar på Västbanken som har blockerats med sten, grus och jordhögar. Dessa hinder visar hur landskapet kan bli ett tecken på makt och kontroll.

I verket *L'air est à tout le monde* utgår hon från leken "luften är fri" som handlar om närhet och avstånd mellan människor där verket blir en påminnelse om att gränser också kan finnas i vardagen, mellan oss.

Även naturen blir ett sätt att tala om motstånd. I videoverket *Le Chardon* (2007) filmar Ristelhueber en bergskedja i Frankrike, samtidigt som en skådespelare läser berättelsen om en tistel som brutits men rest sig igen. Tisteln blir en symbol för styrka och överlevnad, om att resa sig trots svårigheter.

Fundera

→ Var går gränsen mellan det privata och det gemensamma?

→ Hur kan en bild visa motstånd eller styrka utan att visa en person som gör något?

→ Kan du tänka på platser där det finns synliga eller osynliga gränser i din egen vardag?



L'Air est à tout le monde (I), 1997.
Installation view at Jeu de Paume,
Paris, France. Artist's collection
© Sophie Ristelhueber

Övning: Gräns och motstånd

Syfte:

Undersök hur fotografi kan visa gränser, synliga eller osynliga, och hur de kan uttrycka makt, separation eller motstånd.

Gör så här:

1. Leta efter gränser i din omgivning som staket, dörrar, väggar, gångvägar, skuggor eller kontraster mellan ljus och mörker.

Fundera på: Är gränsen öppen eller stängd? Till för att skydda, hindra eller markera?

2. Fotografera 3–5 motiv.

3. Välj en bild och skriv 3–4 meningar:

→ Vad delar bilden i två?

→ Vad finns på "andra sidan"?

→ Går gränsen att överskrida?

Reflektera tillsammans:

→ Hur kan en gräns se ut utan att vara fysisk?

→ Hur kan en bild visa motstånd, säga ifrån eller stå emot något?

→ Var i din vardag finns gränser som du kan se eller känna?

En samtalsguide för dig som besöker *Sophie Ristelhueber Hasselblad Award 2025*

Nedan är exempel på en rad frågor som du som lärare kan använda dig av för att hjälpa din klass att sätta ord på det de ser. Genom att klä den visuella upplevelsen i ord blir det lättare för gruppen att förstå det de ser och hur det påverkar dem. Du behöver inte använda alla rubriker och inte heller alla frågor under respektive rubrik utan kan välja att fokusera på en särskild aspekt av analysen när ni tittar på ett av verken i utställningen.

Med utgångspunkt från verket

Börja med att titta på bilden en stund.

- Fråga din grupp vad i verket som fångar deras uppmärksamhet och varför.
- Be gruppen beskriva verkets olika delar.
- Be gruppen gissa hur verket är gjort.
- Kan de se några referenser i bilden till exempelvis historiska berättelser, religion, olika kulturer, musik, filmer eller böcker?
- Vad tror de att verket skildrar?

Med utgångspunkt från dig själv

Titta på bilden en stund.

- Fråga gruppen om verket eller något i verket påminner dem om något de har sett tidigare.
- Fråga gruppen om verket framkallar några känslor, associationer eller minnen hos dem.
- Fråga om det finns det något i verket som verkar konstigt för dem och varför.

Med utgångspunkt i utställningen

Titta på bilden en stund.

- Ägna därefter några minuter åt att titta på utställningsrummet och de andra verken.
- Fråga hur verken upplevs tillsammans.
- Fråga gruppen om verket får dem att tänka på några historiska eller aktuella händelser eller diskussioner som tagits upp i nyhetsmedia.
- Fråga om de kan komma på några platser utöver konstscenen där det skulle vara relevant att verket visas.

